

# **MISE EN PLACE DU NOUVEAU CONTRÔLEUR « FPOC » « FICHES DE PARAMÉTRAGE ORGANISMES COMPLÉMENTAIRES »**

Avec le dernier cahier technique DSN version 2018 que vous appliquez depuis avril 2018, le groupe DSN-INFO vient de mettre à notre disposition un nouveau contrôleur. Celui-ci, nommé « FPOC » pour contrôle des Fiches de Paramétrage des Organismes Complémentaires, a pour objectif de vous permettre tous les mois, dans votre processus de DSN mensuelle, de contrôler la conformité des données associées à vos organismes complémentaires (prévoyance, retraite supplémentaire et mutuelle). Ce contrôle effectue une comparaison entre les fiches de paramétrages éditées par vos organismes avec la structure des données qui se trouvent dans votre DSN.

Au même titre que les contrôleurs « DSN-VAL » et « E-contrôle » pour l'URSSAF et la retraite, le contrôleur FPOC vous permet de vous assurer que les données des organismes complémentaires que vous envoyez dans votre DSN mensuelle sont bien en accord avec ce que ces derniers attendent.

Cette procédure a 2 objectifs. Le premier est de vous permettre d'installer, de paramétrer par vous-même le contrôleur FPOC sur votre ordinateur afin que celui-ci soit directement utilisable dans votre logiciel de gestion de DSN, Sage Déclarations Sociales. Cette installation va allumer le bouton « DSN-FPOC » qui jusqu'à présent était éteint. Cette partie ne sera à réaliser qu'une seule fois.

Le second objectif, est de vous guider pas-à-pas dans la démarche de contrôle que vous devrez effectuer manuellement tous le mois pour contrôler la partie « Organismes supplémentaires » dans vos DSN mensuelles. Cette seconde partie sera à réaliser en complément des contrôles « DSN-VAL » et/ou « E-contrôle » que vous faites déjà.

Pour vous préparer à ce travail, nous allons aborder les thèmes suivants :

1. Installation du contrôleur FPOC sur votre ordinateur et activation du bouton « DSN-FPOC » dans Sage DS.....	3
Étape N°1 : Récupération par téléchargement du contrôleur FPOC .....	3
Étape N°2 : Paramétrage du contrôleur .....	9
Étape N°3 : Paramétrage de Sage Déclarations sociales .....	14
2. Travail mensuel de contrôle des données « Organismes complémentaires ».....	16
3. Mise à jour régulière du contrôleur FPOC et des fiches de paramétrage .....	18

## 1. Installation du contrôleur FPOC sur votre ordinateur et activation du bouton « DSN-FPOC » dans Sage DS

**Attention : pour effectuer l'installation du contrôleur FPOC, vous devez vous assurer que la connexion à votre ordinateur dispose bien des droits administrateurs. En effet vous devez disposer de droits suffisants pour vous permettre d'installer une application sur votre ordinateur.**

**Si votre logiciel de paie passe par une installation sur un serveur, veuillez vous rapprocher de la hotline 3C Experts afin que nous vous indiquions la marche à suivre pour cette installation.**

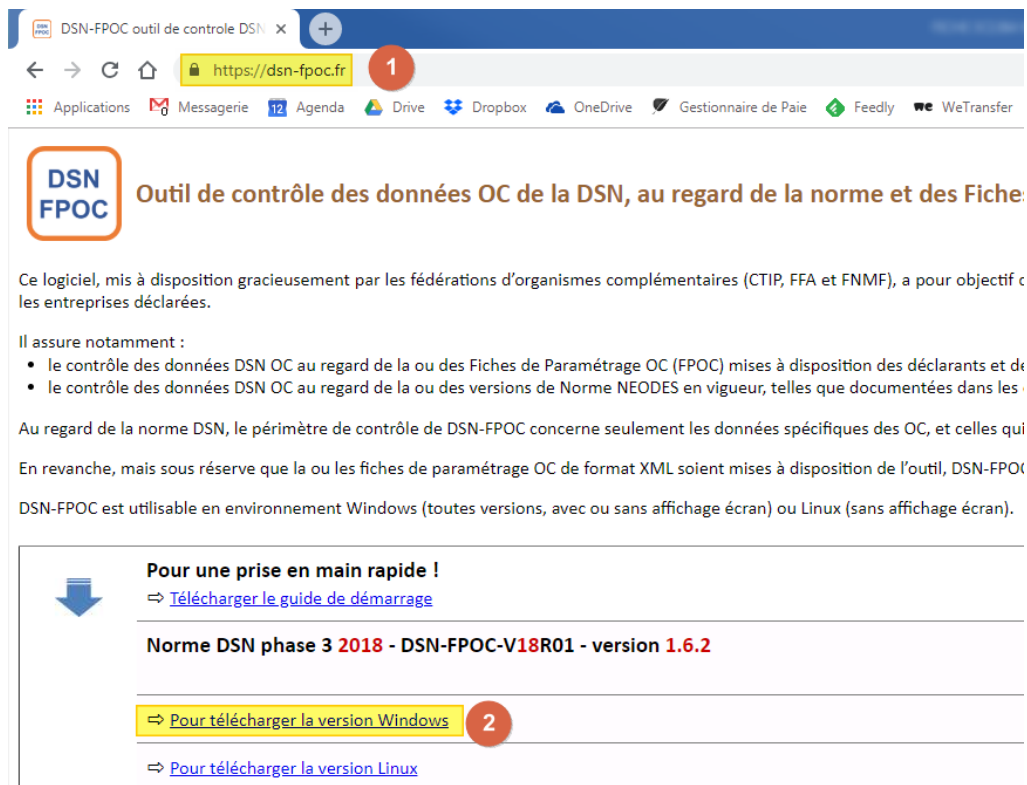
**Si vous passez par une connexion à distance pour vous raccorder à la paie, il convient d'effectuer l'installation avec les droits administrateurs.**

**En cas de doute, n'hésitez pas à contacter la hotline 3C Experts**

Nous supposons donc, dans la suite de cette procédure que vous disposez des codes d'accès administrateur ou que votre connexion utilisateur a déjà les droits d'un administrateur.

### Étape N°1 : Récupération par téléchargement du contrôleur FPOC

Sur votre poste de travail (ou sur le serveur, si la paie est installée sur un serveur), démarrez le navigateur Internet. Dans la barre d'adresse du navigateur, frappez l'url suivante : <https://dsn-fpoc.fr> ① puis cliquez sur le lienb « Pour télécharger la version Windows » ②.



DSN-FPOC outil de controle DSN

https://dsn-fpoc.fr ①

Applications Messagerie Agenda Drive Dropbox OneDrive Gestionnaire de Paie Feedly WeTransfer

**DSN FPOC** Outil de contrôle des données OC de la DSN, au regard de la norme et des Fiche

Ce logiciel, mis à disposition gracieusement par les fédérations d'organismes complémentaires (CTIP, FFA et FNMF), a pour objectif c les entreprises déclarées.

Il assure notamment :

- le contrôle des données DSN OC au regard de la ou des Fiches de Paramétrage OC (FPOC) mises à disposition des déclarants et de
- le contrôle des données DSN OC au regard de la ou des versions de Norme NEODES en vigueur, telles que documentées dans les

Au regard de la norme DSN, le périmètre de contrôle de DSN-FPOC concerne seulement les données spécifiques des OC, et celles qui

En revanche, mais sous réserve que la ou les fiches de paramétrage OC de format XML soient mises à disposition de l'outil, DSN-FPOC

DSN-FPOC est utilisable en environnement Windows (toutes versions, avec ou sans affichage écran) ou Linux (sans affichage écran).

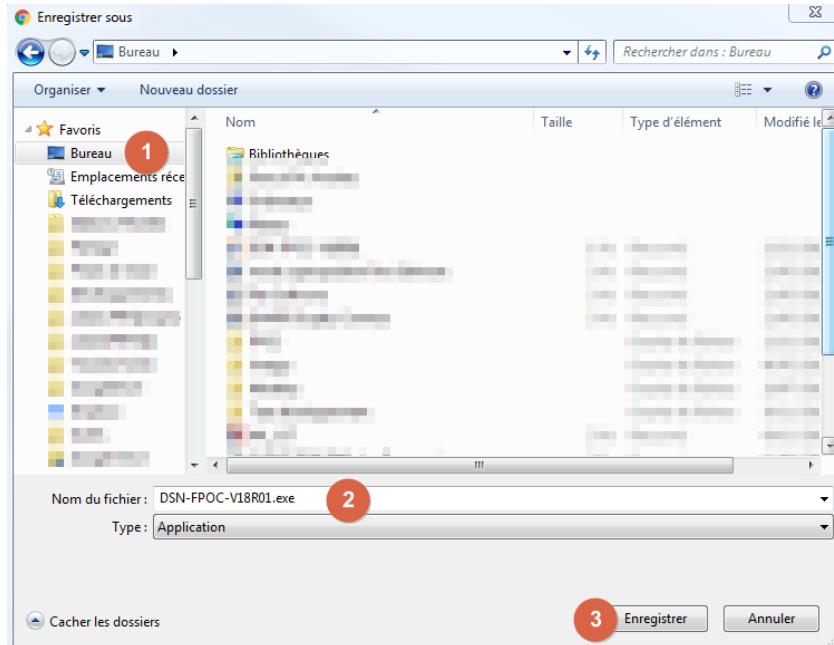
**Pour une prise en main rapide !**  
⇒ [Télécharger le guide de démarrage](#)

**Norme DSN phase 3 2018 - DSN-FPOC-V18R01 - version 1.6.2**

⇒ [Pour télécharger la version Windows](#) ②

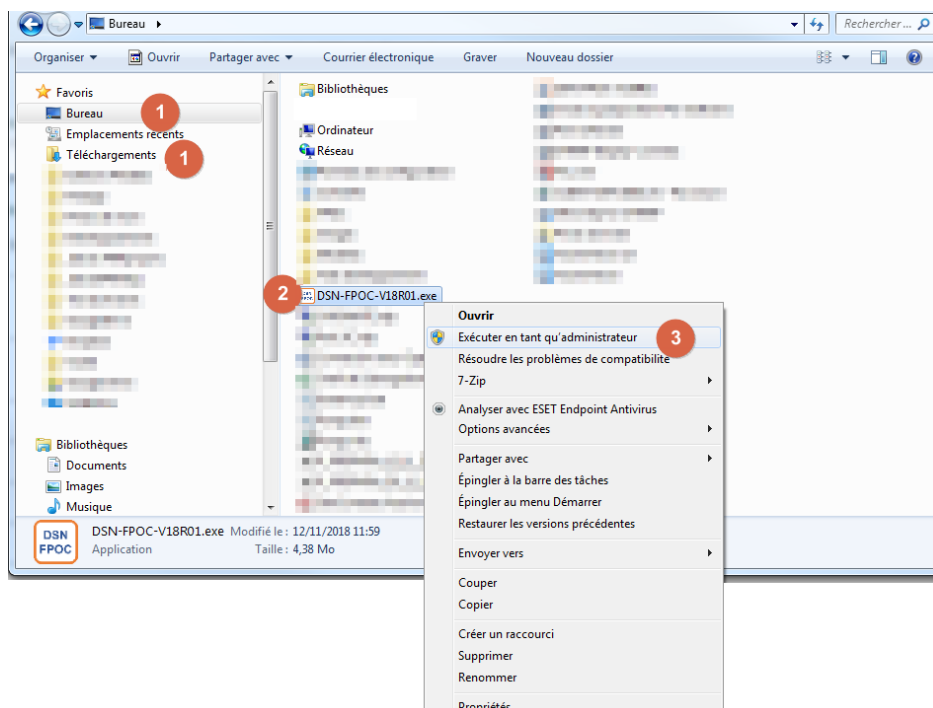
⇒ [Pour télécharger la version Linux](#)

Après avoir cliqué sur le lien, si la fenêtre d'enregistrement s'ouvre, cliquez sur l'emplacement du bureau Windows **1** et ne changez pas le nom du fichier **2**. Terminez par une confirmation sur le bouton « Enregistrer » **3**.

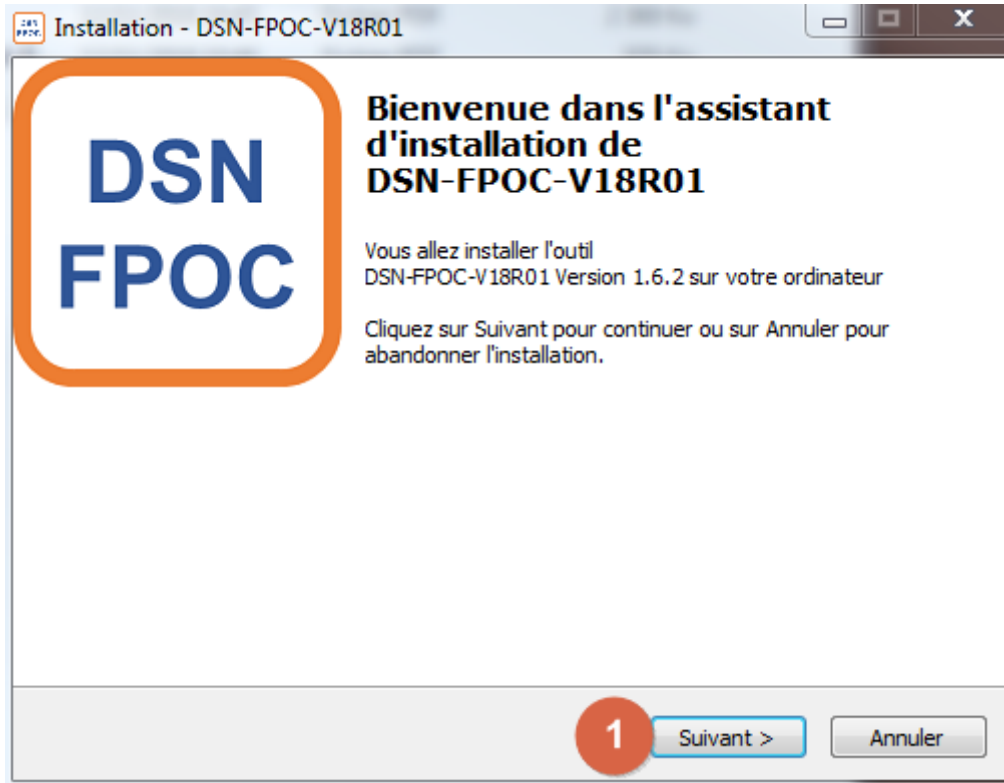


Si la fenêtre d'enregistrement ne s'est pas ouverte, le téléchargement a bien eu lieu et est allé automatiquement se placer dans votre dossier de téléchargement.

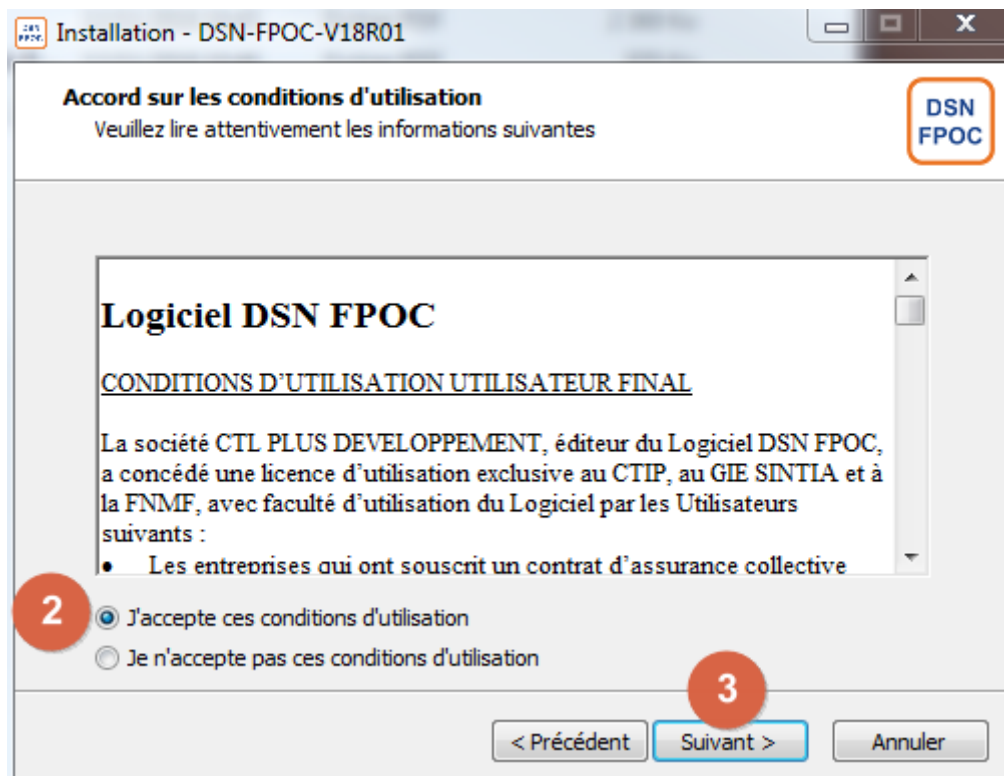
Une fois le fichier téléchargé, il vous faut l'ouvrir. Pour cela rendez-vous sur le bureau si vous l'avez placé sur le bureau ou dans le dossier « Téléchargement » si le navigateur ne vous a rien demandé. Faites cela au moyen du navigateur Windows. Cliquez sur le bureau **1** ou le dossier « Téléchargement », repérez le fichier « DSN-FPOC-V18R01.exe » **2** et cliquez droit pour sélectionner « Exécuter en tant qu'administrateur » **3**.



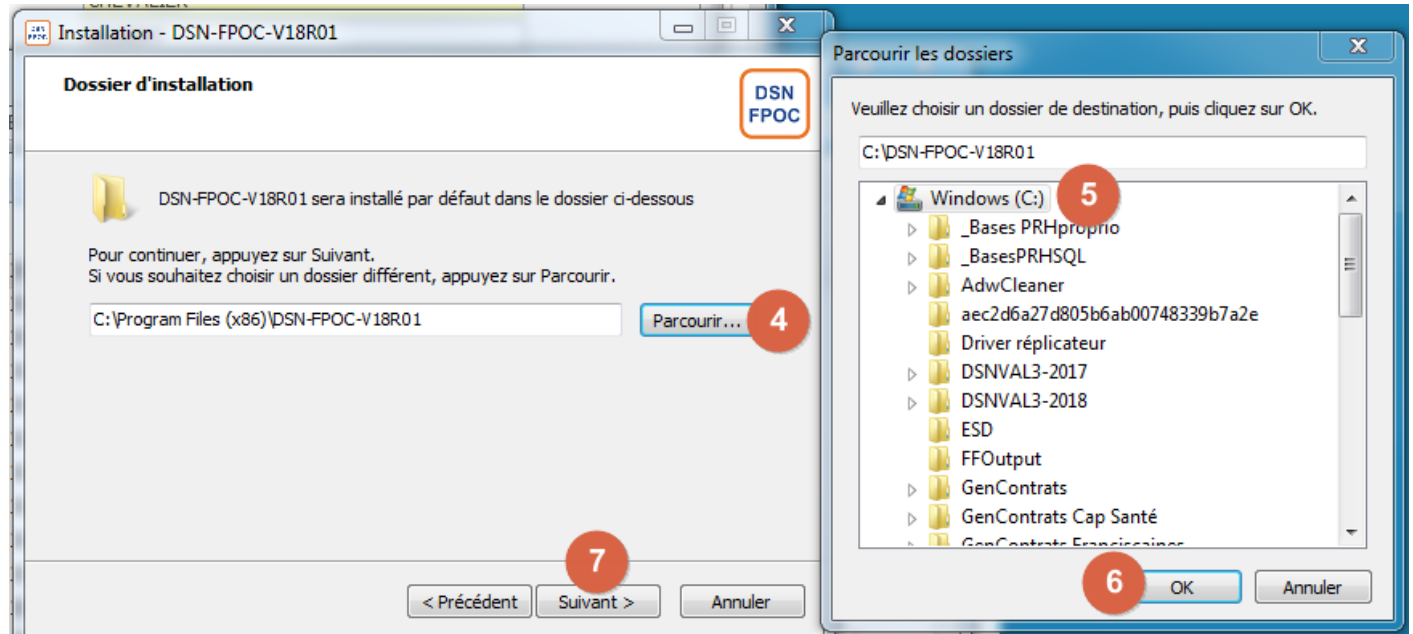
La procédure d'installation démarre. Sur la première page d'installation cliquez sur « Suivant » ①.



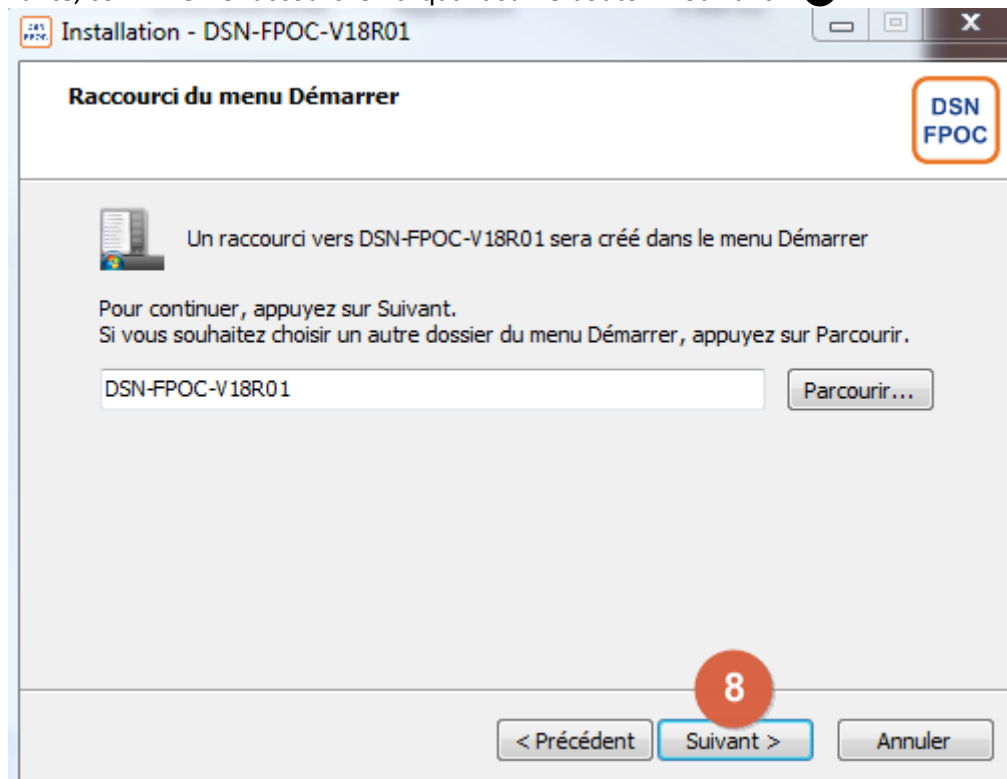
Puis cliquez sur « J'accepte ces conditions d'utilisation » ② puis sur le bouton « Suivant » ③.



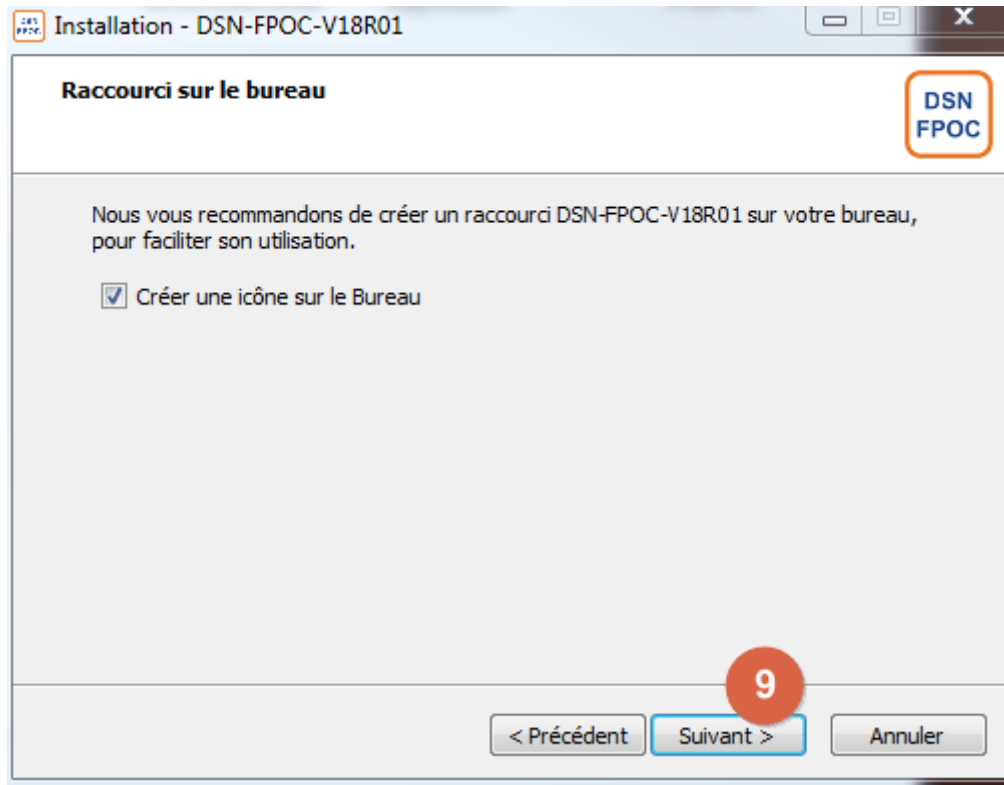
Dans la troisième page, cliquez sur le bouton « Parcourir... » ④ puis dans la fenêtre de sélection, choisissez le disque « C : » ⑤, validez sur le bouton « OK » ⑥ puis faites « Suivant » ⑦.



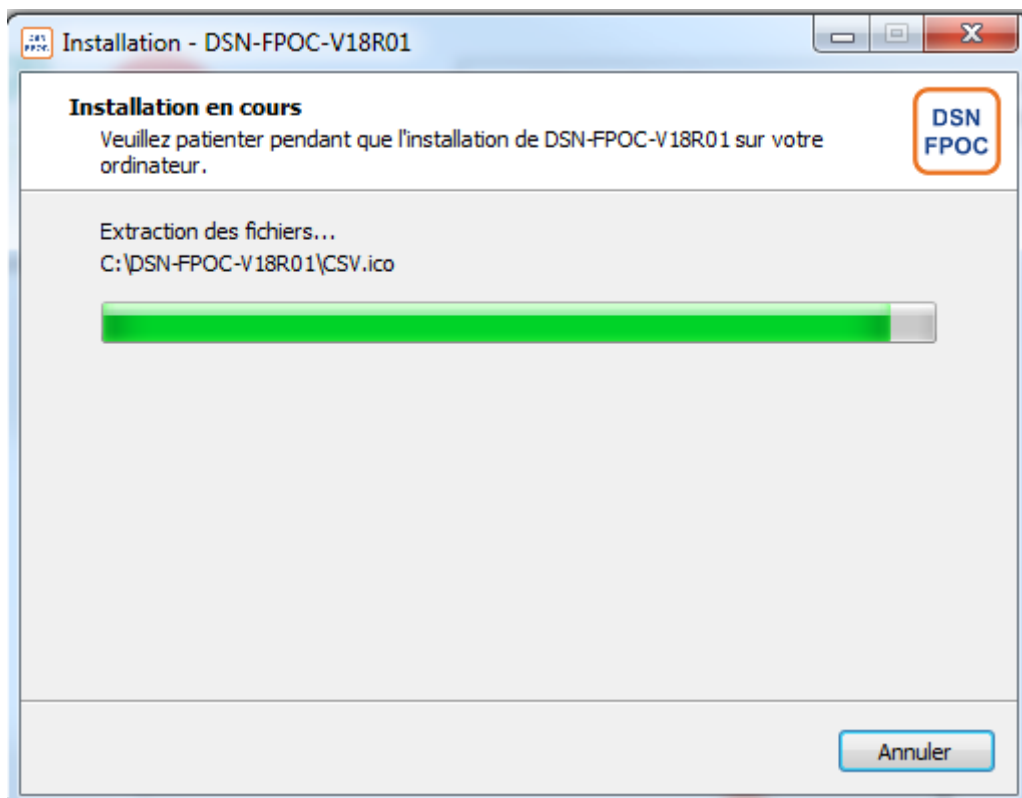
Dans la page suivante, confirmez le raccourci en cliquant sur le bouton « Suivant » ⑧.



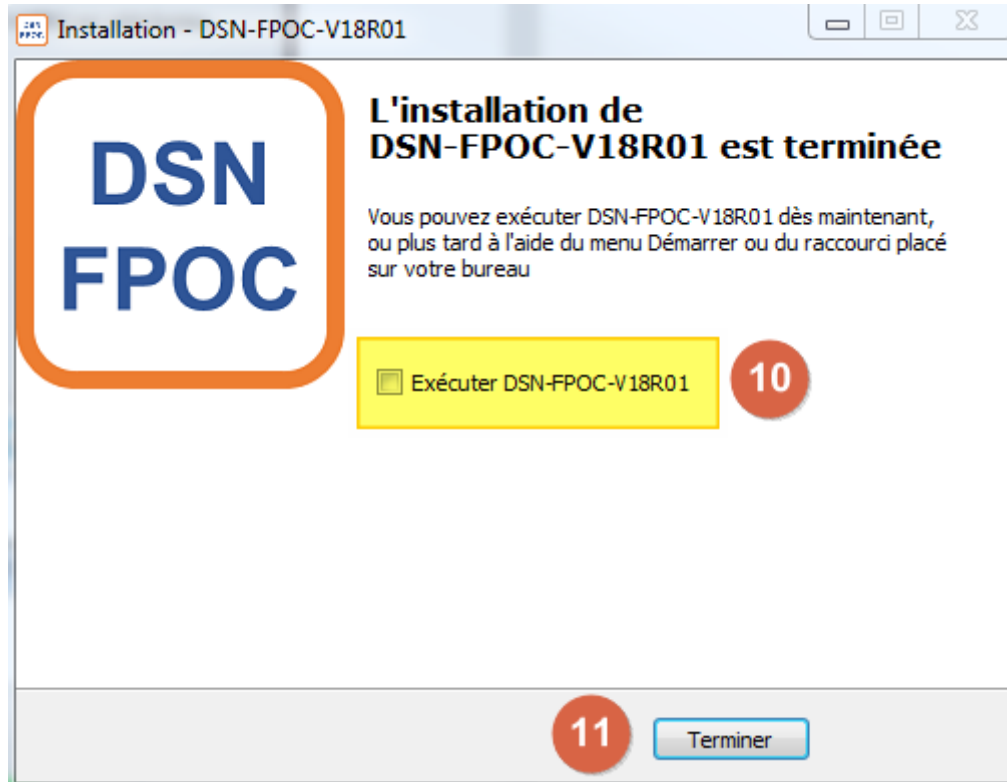
Sur la page suivante, validez la création du raccourci sur le bureau en cliquant sur « Suivant » 9.



L'installation s'effectue.



Puis sur la dernière page, décochez la case « Exécuter DSN-FPOC-V18R01 » **10** et cliquez sur le bouton « Terminer » **(11)**.



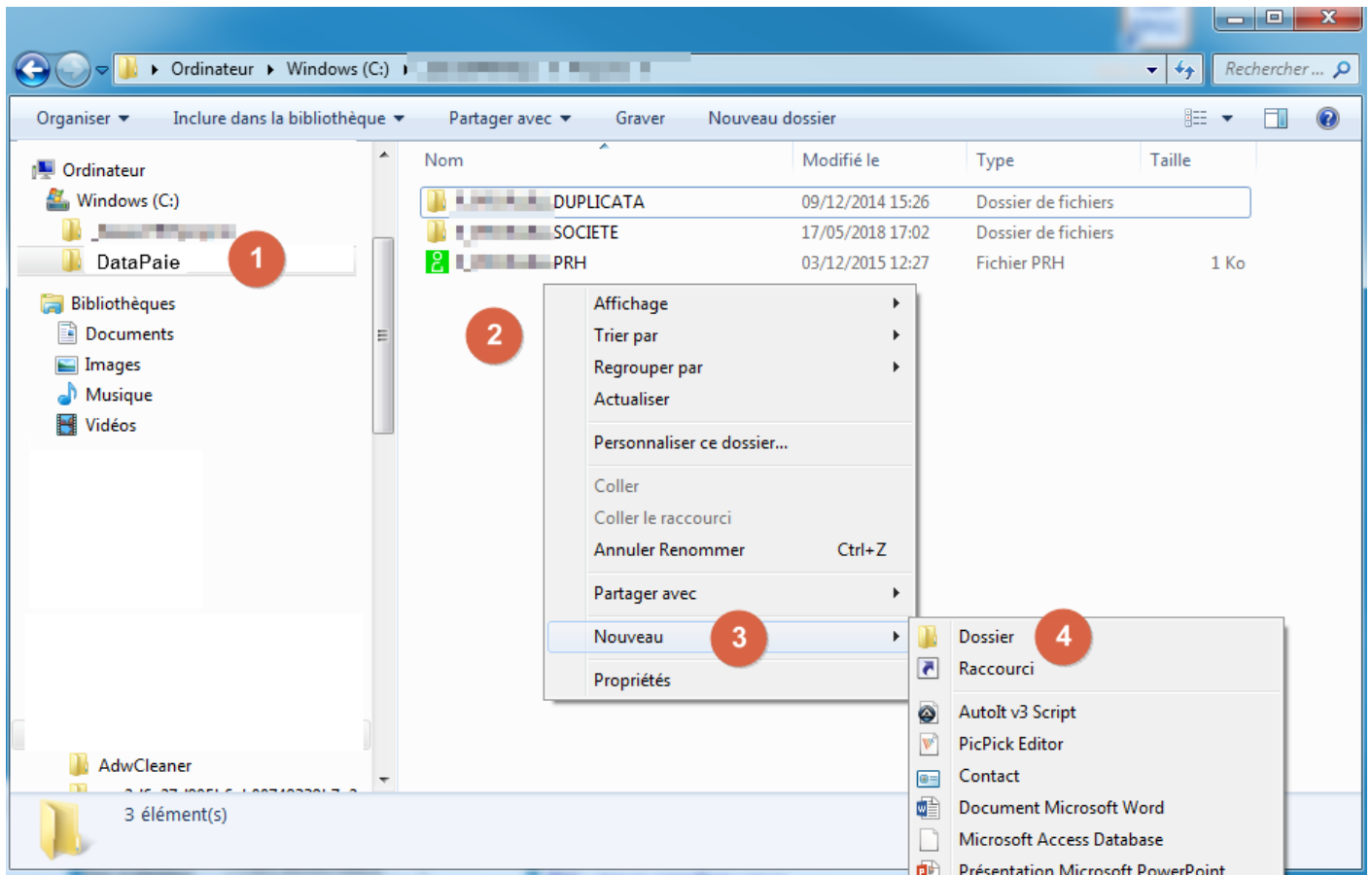
L'installation du contrôleur est maintenant terminée.

## Étape N°2 : Paramétrage du contrôleur

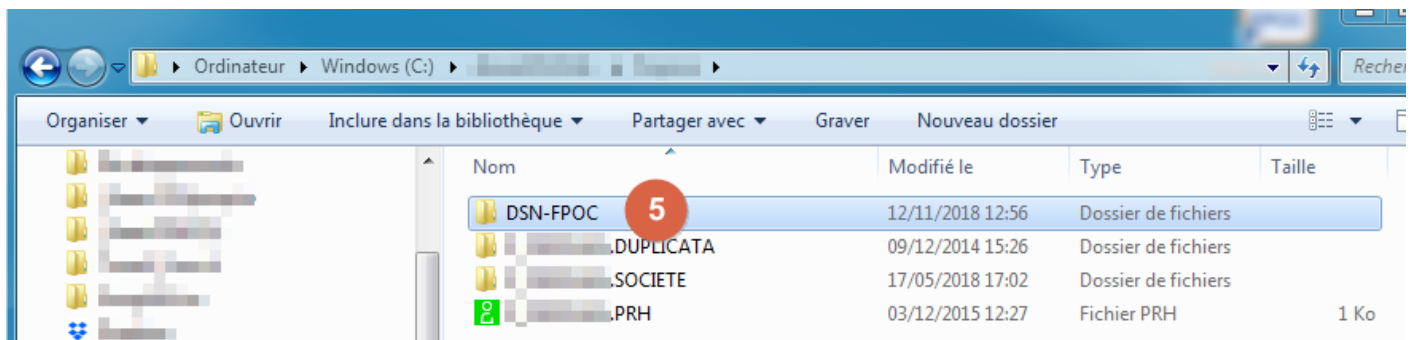
Nous allons maintenant effectuer les réglages du contrôleur.

Nous devons tout d'abord créer le dossier destiné à recevoir les fiches de paramétrages que vous téléchargerez régulièrement en provenance de votre tableau de bord DSN sur net entreprise.

Pour cela, au moyen de l'explorateur Windows, rendez-vous dans le dossier contenant vos fichiers de paie **1**, faites un clic droit dans le blanc de la fenêtre **2**, choisissez l'entrée « Nouveau » **3** puis « Dossier » **4**.



Créez comme indiqué ci-après le dossier « DSN-FPOC » pour « Fiches de Paramétrage Organismes Complémentaire pour DSN » **5**.







Au moyen de votre navigateur Internet, rendez-vous sur votre tableau de bord DSN de Net Entreprise et cliquez sur « Organismes complémentaires : Accéder aux fiches de paramétrage » **1**.

TABLEAU DE BORD

SORTIE DE LA DSN

Vous êtes inscrit



Le tableau de bord vous permet de consulter l'ensemble des comptes rendus métiers et retours d'informations suite au dépôt d'une DSN mensuelle ou d'un signalement d'événement. Il est donc important de le consulter suite à chaque dépôt réalisé.

Historique des échanges

+ Afficher tout ou sélectionner ?

» 10 derniers échanges effectués pour les 30 derniers jours

Date et heure de dépôt	Type d'envoi	Nom du fichier	Etat de prise en compte
08/11/2018 à 11:59	Réel		Fichier contrôlé conforme
06/11/2018 à 12:34	Réel		Fichier contrôlé conforme
06/11/2018 à 12:34	Réel		Fichier contrôlé conforme
06/11/2018 à 12:34	Réel		Fichier contrôlé conforme
06/11/2018 à 12:34	Réel		Fichier contrôlé conforme

Services complémentaires

Vous pouvez accéder aux services complémentaires proposés par les Organismes de Protection Sociale via les liens suivants :

- » Mandats de prélèvement : [Accéder au module de gestion des mandats](#)
- » URSSAF : [Accéder aux Services +](#)
- » CNAM : [Accéder aux BPI](#)
- » Organismes complémentaires : [Accéder aux fiches de paramétrage](#)
- » DSN ou DADS-U : [Mes établissements redevables d'une DADS-U](#)

1

Dans la liste des fiches de paramétrage disponibles, pensez à cliquer sur la case « Abonnement aux courriels de notification FPOC » et saisissez votre adresse mail **2**. Comme cela vous serez informé des changements de paramétrage. Vous saurez que vous devrez recommencer l'étape N°2 à chaque changement.



DSN
DECLARATION SOCIALE NOMINATIVE
FPOC

Vous êtes inscrit

Fiches de paramétrage des organismes complémentaires
En savoir +
PDF

Institutions de prévoyance, Mutuelles, Sociétés d'Assurance  
Liste des fiches de paramétrage disponibles → Contrôler vos données OC avec DSN FPOC

Recherche par SIREN : et/ou par code organisme : Rechercher

☐ Abonnement aux courriels de notification FPOC **2**

Tiers Déclarants : ATTENTION, pour voir les fiches de paramétrage OC de vos entreprises déclarées, vous devez au préalable avoir déposé au moins une DSN (test ou réelle, normale ou néant) afin d'initialiser la relation « déclarant – déclaré » pour chacune d'elles

Nombre total de fiches trouvées : 9

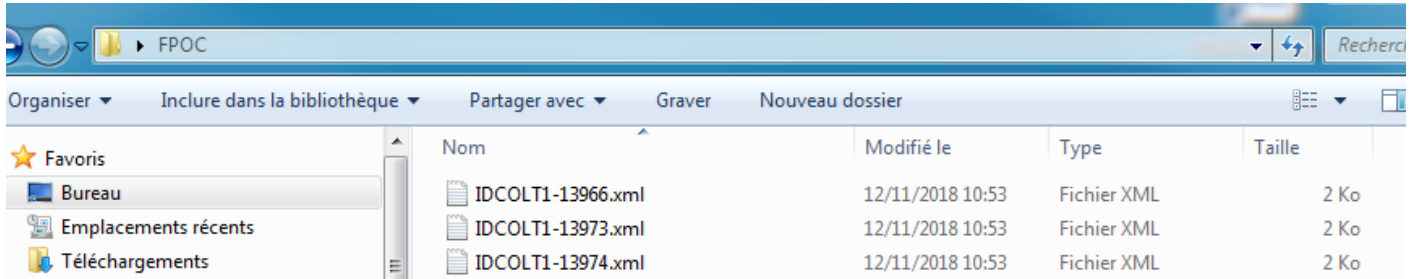
SIREN	Raison Sociale	Nic / Ensemble	Organisme	Date de création	XML	PDF	Id +
			782395511/782395511	10/04/2018			...
			DCOLT1/P1031	25/01/2018			...
			DCOLT1/P1031	25/01/2018			...
			DCOLT1/P1031	25/01/2018			...

Repérez dans la liste affichée les fiches prévoyance, mutuelle, retraite supplémentaires en cours de validité et cliquez sur chaque bouton « Loupe » de la colonne « XML » **3**. Vous allez télécharger les fiches de paramétrage pour le contrôleur. Si le Navigateur Internet vous demande où enregistrer les fiches, placez-les dans le dossier « DSN-FPOC » que vous avez créé précédemment.

Nous vous conseillons de refaire la même opération de téléchargement avec la colonne « PDF » afin que vous puissiez disposer des données de paramétrage lisibles et imprimables. Rangez les au même endroit que les fichiers xml, imprimez les et rangez les dans un classeur. Elles vous seront utiles pour effectuer une comparaison avec les prochaines fiches au cours du prochain trimestre (voir dernier paragraphe).

Si le navigateur a téléchargé les fichiers sans vous demander l'emplacement de sauvegarde, cela signifie qu'ils ont été téléchargés dans le dossier « Téléchargement ». Au moyen de votre explorateur Windows, allez les chercher et couper les pour les coller dans le dossier « DSN-FPOC » que vous avez créé précédemment.

Voici un exemple de la structure du dossier « DSN-FPOC » après téléchargement des fiches de paramétrage.

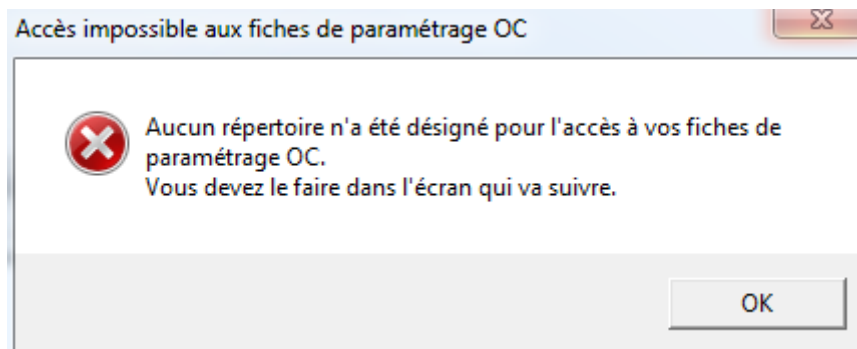


Nous allons maintenant indiquer au contrôleur FPOC où vous avez rangé vos fiches de paramétrage.

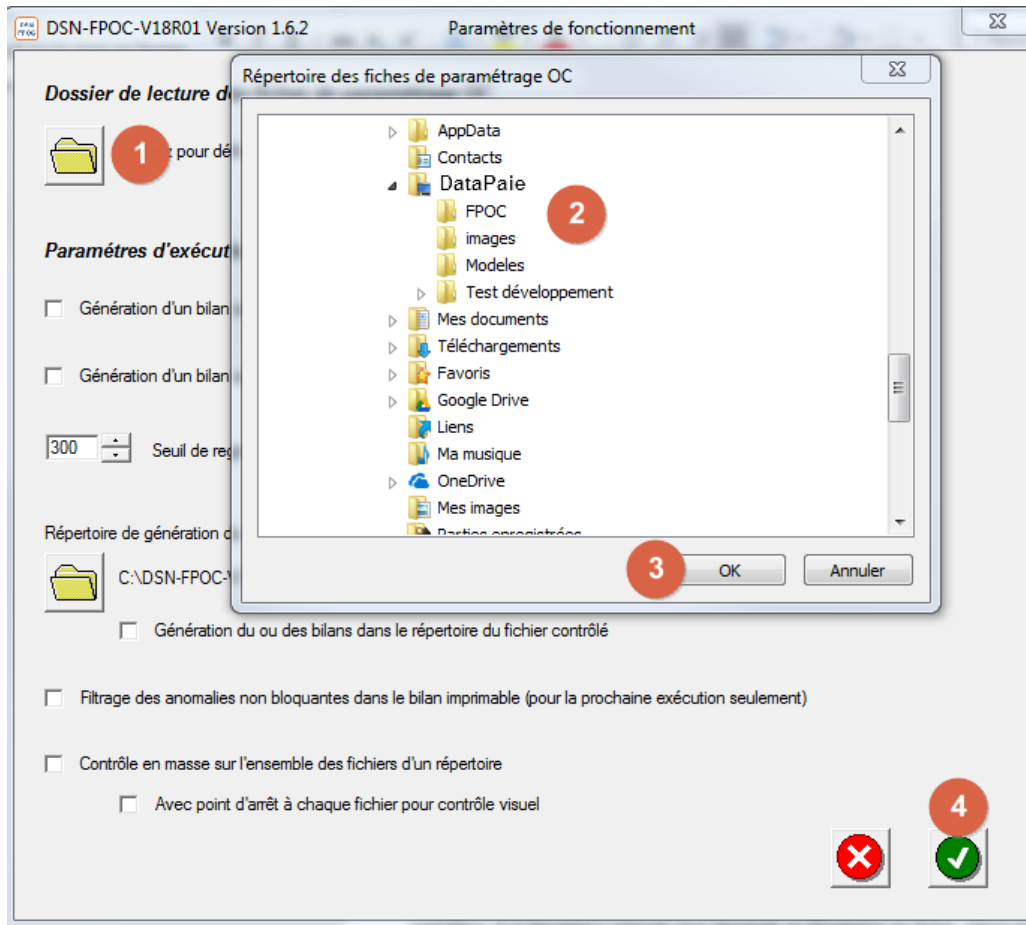
Pour cela, sur votre bureau, double cliquez sur l'icône de démarrage du contrôleur :



Le message suivant est normal. Il spécifie que vous ne lui avez pas indiqué où se trouvent les fiches de paramétrage.

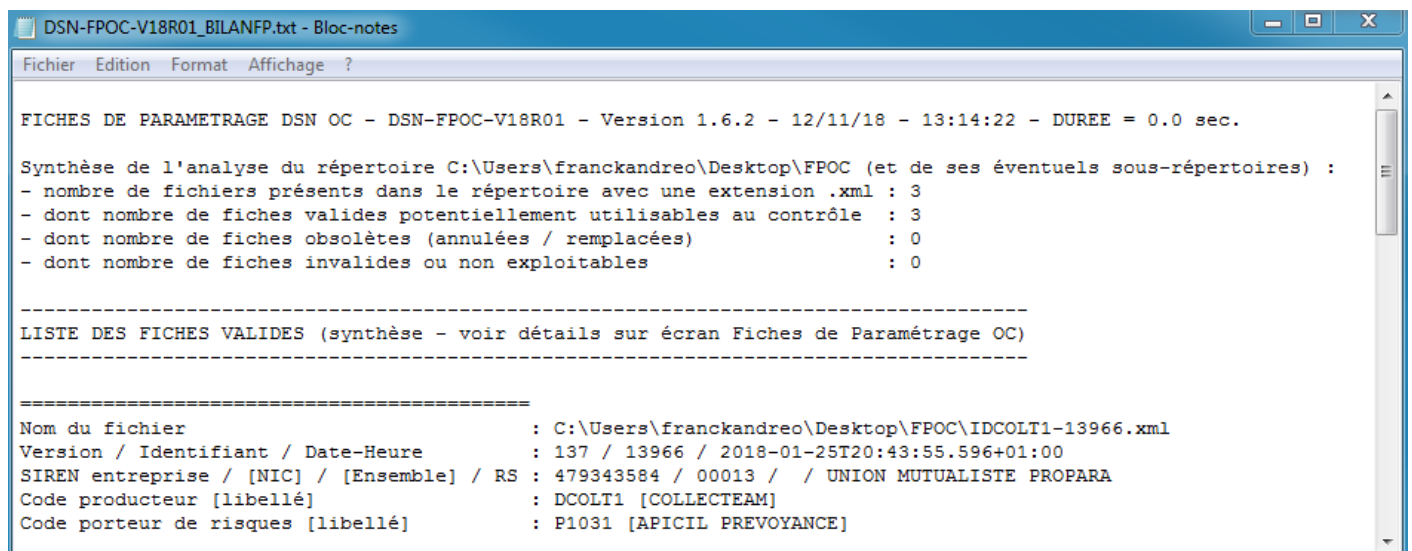


Cliquez sur le bouton « OK » et apparaît la fenêtre de paramétrage du contrôleur.



Cliquez sur le dossier jaune ❶, puis sélectionnez dans l'arbre le dossier où vous avez créé le dossier « DSN-FPOC » ❷. Validez par « OK » ❸ et fermez la fenêtre de paramétrage par le bouton vert ❹.

Le logiciel vous affiche un compte rendu qui est la transcription des fiches de paramétrage qui indique simplement que les fiches sont exploitables.



Vous pouvez maintenant fermer la fenêtre de compte rendu et le contrôleur FPOC pour revenir à Windows.

### Etape N°3 : Paramétrage de Sage Déclarations sociales

Démarrez votre paie et rendez-vous dans votre logiciel de DSN par « Accès direct » ❶ et « OK » (2) ».

**Créer une DSN mensuelle** X

1430

### Lancement de Sage Déclarations Sociales

Avant d'accéder à Sage DS il est nécessaire de transmettre les données de paie.

Si vous avez dû réaliser un bulletin de salaire pour un mois précédent, veuillez élargir la période de transfert des données de vos bulletins.

Des états de contrôles sont disponibles dans l'IntuiDSN, pensez à les lancer avant de valider votre traitement.

☒ **Accès direct** ❶

☐ Transfert des données

☒ Nouveaux bulletins depuis le :

☐ Autres

☒ Bulletins du 01/11/18 au 30/11/18

☒ Paramètres du dossier

☒ Fiches de personnel et historiques

Afficher la dernière clôture transmise ...

Choix des salariés ...

❷ **Ok** Annuler

Dans Sage Déclarations Sociales, cliquez sur le bouton « Paramétrage » ❶, choisissez « Préférences » ❷, puis dans la case « Chemin d'accès à DSN-FPOC » cliquez sur le bouton « ... » ❸ et allez indiquer le dossier où le contrôleur a été installé. Normalement c'est « C:\DSN-FPOC-V18R01 ». Ensuite par le même moyen, dans la case « Chemin d'accès aux fiches de paramétrage » et avec le bouton « ... » ❹ allez indiquer le chemin que vous avez créé dans votre dossier de paie vers le dossier « DSN-FPOC ». Validez votre choix par « Enregistrer » ❺.

Suivi des DSN -

Contrôles DSN +

Modifier Envoyer Imprimer Supprimer

Nouvelle déclaration

Fractionnement

Annule et remplace Annule

Paramétrage

Calculs

Dossiers Evénements

Cotisations Etablissements

Honoraires

Actionnariat

Régularisations

Aide

DSN

Paramétrage des déclarations

Emetteur

Dossier

Préférences 2

Paramétrage avancé

Normes DSN

Défaut (Phase 3 (CT 2018))

Mise à jour des nomenclatures

Tester PAS

Attention, activez les tests PAS uniquement dans un dossier de test. Les données liées au Prélèvement à la source ne doivent pas être transmises avant le 1er janvier 2019.

Outil de contrôle

Chemin d'accès à DSN-Val Phase 3 CT 2017

Chemin d'accès à DSN-Val Phase 3 CT 2018 C:\DSNVAL3-2018

Vérifier la présence de la variable d'environnement DSNVAL\_JAVA et de la version 1.6-32 Bits de Java.

Chemin d'accès à DSN-FPOC C:\DSN-FPOC-V18R01

Chemin d'accès aux fiches de paramétrage C:\DataPaie\DSN-FPOC

Envoi des déclarations

Sage EDI

Enregistrer Annuler

Tous les réglages sont maintenant terminés. Nous pouvons passer aux travaux mensuels.

## 2. Travail mensuel de contrôle des données « Organismes complémentaires »

Chaque mois au moment lorsque vous avez produit votre DSN, au même titre que les contrôle de bases que vous effectuez au moyen des boutons « E-contrôle » et/ou « DSN-VAL », vous avez maintenant à votre disposition, un bouton « DSN-FPOC » vous permettant de contrôler les données DSN de vos organismes complémentaires.

Ce contrôleur vérifie la conformité des données par rapport aux fiches de paramétrage données sur net entreprise.

Pour effectuer ce contrôle, ouvrez votre DSN et cliquez sur le bouton « DSN-FPOC » ①.

DSN Mensuelle de octobre 2018

Contrôles DSN Importer Bulletins Honoraires Imprimer eContrôles DSN-Val **DSN-FPOC** Envoyer Actualiser Régénérer

Envoi Déclaration Etablissement Versements **Salarisés** Honoraires

**Salarisés**

Tous

Code	Nom	Prénom
000005		
000013		
000036		
000054		
000089		
000319		
000777		
000891		
410948		
410958		
411125		
411242		
411269		
411356		
411410		
411414		
411416		

Salarisé : 1 sur 17

Déclaration précédente Déclaration suivante

**000005 -**

**Salarisé** Contrat Paie Cotisation Arrêt Fin de contrat Absence

Afficher les libellés

**S21.G00.30 - Individu**

S21.G00.30.001 - Numéro d'inscription ...

S21.G00.30.002 - Nom de famille

S21.G00.30.003 - Nom d'usage

S21.G00.30.004 - Prénoms

S21.G00.30.005 - Sexe 02 Féminin

S21.G00.30.006 - Date de naissance 08011960

S21.G00.30.007 - Lieu de naissance PANTIN

S21.G00.30.008 - Numéro, extension, ...

S21.G00.30.009 - Code postal

S21.G00.30.010 - Localité

S21.G00.30.011 - Code pays FR FRANCE

S21.G00.30.012 - Code de distribution ...

S21.G00.30.013 - Codification UE 01 France

S21.G00.30.014 - Code département d... 75

S21.G00.30.015 - Code pays de naiss... FR FRANCE

S21.G00.30.016 - Complément de la lo...

Enregistrer Enregistrer et quitter Annuler

Le contrôleur vous retourne un tableau avec la liste des erreurs constatée. Celles-ci peuvent être bloquante ou non selon le cas.

Bilan de contrôle FPOC

Déclaration testée

Date et heure de réception : 12/11/18-14:12:05

Nbre de salariés déclarés : 17

Version de DSN-FPOC DSN-FPOC-V18R01-1.6.2

☒ Nbre d'erreurs non bloquantes : 14

☒ Nbre d'erreurs bloquantes : 2

Bilan

Glissez ici la colonne que vous souhaitez regrouper.

Type d'erreur	No	Erreur	Rubrique	Libellé	Valeur	Description	Code	Nom	Prénom
Erreur bloquante	1	F207	S21.G00.15.001	Référence du contrat de Pré...	7171A	F207 / Erreur paramétrage OC / La référence contrat 7171A renseignée dans cette Adhésion Prévoyance, pour l'organisme 782395511 (MUTUELLES DU SOLEIL - LIVRE II), est inconnue de la ou des fiches de paramétrage OC disponibles. Les informations connues et valides pour cett...			
Erreur non bloquante	2	T270	S21.G00.79.001	Type de composant de base ...	11	T270 / Avertissement paramétrage OC / Pour l'affiliation OC de ce salarié sur le contrat de référence A3-DIPROPORANC003, population NC de l'organisme P1031 (APICIL PREVOYANCE) géré par DCOLT1 (COLLECTEAM), un composant de base assujettie de type S21.G00.79.001=1...	000005		
Erreur non bloquante	3	T270	S21.G00.79.001	Type de composant de base ...	11	T270 / Avertissement paramétrage OC / Pour l'affiliation OC de ce salarié sur le contrat de référence A3-DIPROPORANC003, population NC de l'organisme P1031 (APICIL PREVOYANCE) géré par DCOLT1 (COLLECTEAM), un composant de base assujettie de type S21.G00.79.001=1...	000013		

Voici la liste des principales erreurs que vous pouvez rencontrer.

Code erreur	Intitulé	Signification	
F207	F207 / Erreur paramétrage OC / La référence contrat XXXXXXXX renseignée dans cette Adhésion Prévoyance, pour l'Organisme YYYYYYYY, est inconnue de la ou des fiches de paramétrage OC disponibles. Les informations connues et valides pour cette déclaration sont les suivantes : ZZZZZZZZ L'adhésion renseignée peut néanmoins être correcte si elle concerne uniquement des régularisations antérieures à la période déclarée, pour une référence contrat qui ne figure plus dans les fiches de paramétrage.	Erreur bloquante : Le contrôleur n'a pas trouvé de fiche de paramétrage pour effectuer le contrôle.	Retournez sur Net Entreprise et téléchargez la fiche de paramétrage xml et déposez la dans le dossier « DSN-FPOC » destiné à recevoir les fiches de paramétrage.
T270	T270 / Avertissement paramétrage OS / Pour l'affiliation OC de ce salarié sur le contrat de référence XXXXXXXX, YYYYYYYY de l'Organisme ZZZZZZZZ géré par VVVVVVVV, un composant de base assujettie de type UUUUUUUU doit être renseigné mais il est manquant au sein du ou des blocs 79 liés à cette affiliation. Si cet élément de rémunération est nul, son absence est tolérée mais non recommandée.	Erreur non bloquante : Absence d'un élément de rémunération de mutuelle, prévoyance ou retraite supplémentaire sans l'onglet « Cotisation » de la DSN. Par exemple il peut manquer la tranche B sur la prévoyance.	Cet avertissement n'est pas toujours justifié. Il est non bloquant. Ne rien faire si le salarié n'est pas concerné par le manque évoqué.
F265	Les codes Option et/ou Population XXXX de cette Affiliation Prévoyance ne correspondent pas aux codes proposés dans la fiche de paramétrage OC. Pour la référence du contrat YYYYYY de l'Organisme ZZZZZZ géré par VVVVVV, la ou les valeurs possibles pour les codes Option/Population sont les suivantes AA, BB, CC...	Erreur bloquante : Il manque le code option ou population sur le salarié marqué.	Il convient de retourner dans la fiche du salarié et d'affecter dans le contrat social de l'individu le bon code option et/ou population. Il faudra resynchroniser et actualiser la DSN après modification.
F202	Plusieurs fiches de paramétrage OC ont été trouvées pour l'entreprise &S21.G00.06.001, mais aucune ne concerne l'établissement XXXXXX de cette déclaration. Pour que les données OC soient contrôlées, la fiche XML applicable doit être déposée dans le répertoire désigné en paramètre. YYYYYYYY Le contrôle des données de cette déclaration a été abandonné.	Erreur bloquante : Il manque une fiche de paramétrage.	Vous devez retourner sur Net Entreprise et télécharger le fichier xml de la fiche de paramétrage manquante.
F203	Une fiche de paramétrage OC a été trouvée pour l'entreprise XXXXXX et l'établissement YYYYYYYY concernés par cette déclaration, mais les dates de validité de son ou ses paramètres contrat ne correspondent pas à la période déclarée. Pour que les données OC soient contrôlées, une fiche XML valide au regard de la période déclarée doit être déposée dans le répertoire désigné en paramètre. ZZZZZZ Le contrôle des données de cette déclaration a été abandonné.	Erreur bloquante : une fiche de paramétrage n'est plus valide.	Vous devez retourner sur Net Entreprise et télécharger le fichier xml de la fiche de paramétrage avec une date de validité à jour ou réclamer la fiche xml à votre organisme.
F204	Pour le producteur XXXXX, une seule fiche de paramétrage OC a été trouvée pour l'entreprise YYYYYY, mais elle concerne l'établissement ZZZZZZ et non EEEEEEEE. Elle est prise en compte par défaut pour le contrôle de cette déclaration, mais il vous appartient de vérifier auprès de l'émetteur de la fiche qu'elle est bien applicable	Erreur non bloquante : La fiche de paramétrage utilisée ne porte pas sur l'établissement contrôlé. Les résultats ne sont pas garantis.	Vous devez retourner sur Net Entreprise et télécharger le fichier xml de la fiche de paramétrage correspondant à l'établissement à jour ou réclamer la fiche xml à votre organisme.
F262	La référence contrat XXXX et le Code délégataire de gestion ZZZZ de cette Adhésion Prévoyance ont été trouvés en fiche de paramétrage, mais le Code Organisme renseigné à YYYY ne correspond pas. Les valeurs attendues sont : UUUU.	Erreur bloquante : La fiche de paramétrage ne correspond pas à ce qui a été affecté comme contrat social au salarié.	Il convient de retourner dans la fiche du salarié et d'affecter dans le bon contrat social à l'individu avec le bon code option et/ou population. Il faudra resynchroniser et actualiser la DSN après modification.

Pour tout autre code de retour d'erreur, veuillez vous rapprocher de la hotline 3C Experts. Le but étant de ne laisser aucune erreur bloquante. Toute erreur bloquante conduira inévitablement à un mauvais traitement des données par l'organisme voir à un rejet total de la DSN.

### 3. Mise à jour régulière du contrôleur FPOC et des fiches de paramétrage

L'utilisation du contrôleur DSN-FPOC n'a de sens que si vous avez des fiches de paramétrage à jour.

Pour cette raison, nous vous encourageons chaque début de trimestre avant de démarrer la paie, à aller contrôler que vos fiches de paramétrage n'ont pas changé. Refaite la procédure de téléchargement des fiches vue dans « l'Étape N°2: Paramétrage du contrôleur » du premier paragraphe. Soit la procédure suivante.

Au moyen de votre navigateur Internet, rendez-vous sur votre tableau de bord DSN de Net Entreprise et cliquez sur « Organismes complémentaires : Accéder aux fiches de paramétrage » ①.

TABLEAU DE BORD

SORTIE DE LA DSN

Vous êtes inscrit

Le tableau de bord vous permet de consulter l'ensemble des comptes rendus métiers et retours d'informations suite au dépôt d'une DSN mensuelle ou d'un signalement d'événement. Il est donc important de le consulter suite à chaque dépôt réalisé.

Historique des échanges

+ Afficher tout ou sélectionner ?

10 derniers échanges effectués pour les 30 derniers jours

Date et heure de dépôt	Type d'envoi	Nom du fichier	Etat de prise en compte
08/11/2018 à 11:59	Réel		Fichier contrôlé conforme
06/11/2018 à 12:34	Réel		Fichier contrôlé conforme
06/11/2018 à 12:34	Réel		Fichier contrôlé conforme
06/11/2018 à 12:34	Réel		Fichier contrôlé conforme
06/11/2018 à 12:34	Réel		Fichier contrôlé conforme

Services complémentaires

Vous pouvez accéder aux services complémentaires proposés par les Organismes de Protection Sociale via les liens suivants :

- Mandats de prélèvement : [Accéder au module de gestion des mandats](#)
- URSSAF : [Accéder aux Services +](#)
- CNAM : [Accéder aux BPI](#)
- Organismes complémentaires : [Accéder aux fiches de paramétrage](#)
- DSN ou DADS-U : [Mes établissements redevables d'une DADS-U](#)

Dans la liste des fiches de paramétrage disponibles, pensez à cliquer sur la case « Abonnement aux courriels de notification FPOC » et saisissez votre adresse mail ②. Comme cela vous serez informé des changements de paramétrage. Vous saurez que vous devrez recommencer l'étape N°2 à chaque changement.



DSN DECLARATION SOCIALE NOMINATIVE FPOC

Vous êtes inscrit

Fiches de paramétrage des organismes complémentaires

En savoir + PDF

» Institutions de prévoyance, Mutuelles, Sociétés d'Assurance

Liste des fiches de paramétrage disponibles ▶ Contrôler vos données OC avec DSN FPOC

Recherche par SIREN : et/ou par code organisme :

Rechercher

Abonnement aux courriels de notification FPOC ②

Tiers Déclarants : ATTENTION, pour voir les fiches de paramétrage OC de vos entreprises déclarées, vous devez au préalable avoir déposé au moins une DSN (test ou réelle, normale ou néant) afin d'initialiser la relation « déclarant – déclaré » pour chacune d'elles

Nombre total de fiches trouvées : 9

SIREN	Raison Sociale	Nic / Ensemble	Organisme	Date de création	XML	PDF	Id +
			782395511/782395511	10/04/2018	🔍	🔍	...
			DCOLT1/P1031	25/01/2018	🔍	🔍	...
			DCOLT1/P1031	25/01/2018	🔍	🔍	...
			DCOLT1/P1031	25/01/2018	🔍	🔍	...

Repérez dans la liste affichée les fiches prévoyance, mutuelle, retraite supplémentaires en cours de validité et cliquez sur chaque bouton « Loupe » de la colonne « XML » ③. Vous allez télécharger les fiches de paramétrage pour le contrôleur. Si le Navigateur Internet vous demande où enregistrer les fiches, placez-les dans le dossier « DSN-FPOC » que vous avez créé précédemment.

Nous vous conseillons de refaire la même opération de téléchargement avec la colonne « PDF » afin que vous puissiez disposer des données de paramétrage lisibles et imprimables. Rangez les au même endroit que les fichiers xml, imprimez les et rangez les dans un classeur. Elles vous seront utiles pour effectuer une comparaison avec les prochaines fiches au cours du prochain trimestre.

Si le navigateur a téléchargé les fichiers sans vous demander l'emplacement de sauvegarde, cela signifie qu'ils ont été téléchargés dans le dossier « Téléchargement ». Au moyen de votre explorateur Windows, allez les chercher et couper les pour les coller dans le dossier « DSN-FPOC » que vous avez créé précédemment.

Conservez dans un classeur la version PDF des fiches et comparez-les, avec celles disponibles sur Net Entreprise lors du prochain trimestre. Par exemple les 15 janvier, 15 mars, 15 juin et 15 septembre, vérifiez que vos fiches de paramétrage n'ont pas bougé.

Si elles ont évolué, prévenez 3C Experts afin que nous nous vérifiions si des éléments doivent être revus en termes de paramétrage. En parallèle, téléchargez les fiches au format xml et PDF que vous déposez dans votre dossier DSN-FPOC pour la prochaine utilisation du contrôleur lors de la prochaine DSN mensuelle.

L'année 2019 sera une année de renforcement de la qualité de production des DSN. Il sera impératif d'apporter un soin particulier à vos contrôles sur les données des organismes complémentaires et de contrôler chaque trimestre l'évolution possible de vos fiches de paramétrage.